

Gdańsk, dn. 2025-06-30

T-Mobile Polska S.A.
ul. Marynarska 12
02-674 Warszawa

Pełnomocnik: [REDACTED]
Pełnomocnictwo numer: 162/01/21
z dnia: 2021-01-13

dane do korespondencji:

NetWorks Sp. z o.o.
ul. Abpa Baraniaka 6
61-131 Poznań
[REDACTED]

Starosta Powiatu Kościerskiego
Starostwo Powiatowe w Kościerzynie
ul. 3 Maja 9c
83-400 Kościerzyna

Dotyczy: ustawowego obowiązku, wynikającego z art. 152 ust. 1 i ust. 7 w związku z ust. 6 pkt 1c ustawy z dnia 27 kwietnia 2001r – Prawo ochrony środowiska (Dz.U. 2024 poz. 54).

Działając z upoważnienia T-Mobile Polska S.A. z siedzibą ul. Marynarska 12, 02-674 Warszawa, **informuję o zmianie danych w zakresie wielkości i rodzaju emisji** dla instalacji radiokomunikacyjnej **30865 (40712N!) GGD_NOWAKARCZ_LUBAN** zlokalizowanej w miejscowości ZIELONA WIEŚ DZ.33/5. W stosunku do informacji zawartej w zgłoszeniu realizowanym dla tej instalacji w trybie art. 152 ust. 1 i 5 ustawy z dnia 27 kwietnia 2001r – Prawo ochrony środowiska (Dz.U. 2024 poz. 54), dane ulegają zmianie w następujący sposób:

9. Wielkość i rodzaj emisji²⁾:

Pole elektromagnetyczne. EIRP poszczególnych anten zostało podane w pkt 12, tj.

Lp.	Równoważna moc promieniowana izotropowo (EIRP) [W]
1.	47886
2.	18123
3.	13370
4.	47886
5.	18123
6.	13370

Lp.	Równoważna moc promieniowana izotropowo (EIRP) [W]
7.	47886
8.	18123
9.	13370
10.	1
11.	3549/5371
12.	9573
13.	468
14.	761/7414
15.	296

12. Szczegółowe dane, odpowiednio do rodzaju instalacji, zgodne z wymaganiami określonymi w załączniku nr 2 do Rozporządzenia:

Lp.	1)	2)	3)	4)	5)	
	Współrzędne geograficzne	Częstotliwość lub zakresy częstotliwości pracy instalacji [MHz]	Wysokość środka elektrycznego anteny [m n.p.t]	Równoważna moc promieniowana izotropowo (EIRP) [W]	Azymut [°]	Kąt pochylenia lub zakresy kątów pochylenia [°]
1.	18°11'9.6" 54°7'23.5"	3600	56.3	47886	40	4-10
2.	18°11'9.6" 54°7'23.6"	800/1800/2100	56.3	18123	40	0-10/ 0-10/0-10
3.	18°11'9.5" 54°7'23.6"	900/2600	56.3	13370	40	0-10/0-10
4.	18°11'9.4" 54°7'23.4"	3600	56.3	47886	140	4-10
5.	18°11'9.5" 54°7'23.5"	800/1800/2100	56.3	18123	140	0-10/ 0-10/0-10
6.	18°11'9.6" 54°7'23.5"	900/2600	56.3	13370	140	0-10/0-10
7.	18°11'9.4" 54°7'23.5"	3600	56.3	47886	260	4-10
8.	18°11'9.4" 54°7'23.5"	800/1800/2100	56.3	18123	260	0-10/ 0-10/0-10
9.	18°11'9.4" 54°7'23.5"	900/2600	56.3	13370	260	0-10/0-10
10.	18°11'9.5" 54°7'23.5"	38000	53	1	41*	nd.
11.	18°11'9.6" 54°7'23.5"	23000/80000	54	3549/5371	58*	nd.

Lp.	1)	2)	3)	4)	5)	
	Współrzędne geograficzne	Częstotliwość lub zakresy częstotliwości pracy instalacji [MHz]	Wysokość środka elektrycznego anteny [m n.p.t.]	Równoważna moc promieniowana izotropowo (EIRP) [W]	Azymut [°]	Kąt pochylenia lub zakresy kątów pochylenia [°]
12.	18°11'9.5" 54°7'23.5"	23000	53	9573	88*	nd.
13.	18°11'9.6" 54°7'23.5"	32000	59	468	144*	nd.
14.	18°11'9.5" 54°7'23.5"	18000/80000	52	761/7414	207*	nd.
15.	18°11'9.5" 54°7'23.5"	32000	52.2	296	318*	nd.

*) tolerancja azymutu od -10° do +10°.

Informuję, iż dokonane zmiany w zakresie wielkości i rodzaju emisji przedmiotowej instalacji nie powodują zmiany instalacji w sposób istotny zgodnie z art. 3 pkt 7 ustawy Poś.

W załączniku przesyłam:

1. Pełnomocnictwo
2. Kopia potwierdzenia wniesienia opłaty skarbowej.
3. Sprawozdanie z pomiarów pól elektromagnetycznych wykonanych dla celów ochrony środowiska.

Otrzymują:

1. a/a
2. adresat



Signed by /
Podpisano przez:

Date / Data: 2025-
06-30 13:55



NetWorks Sp. z o.o.
Laboratorium Badań Środowiskowych
ul. Józefa Piusa Dziekońskiego 3
00-728 Warszawa
e-mail: Laboratorium@networks.pl



AB 419

S P R A W O Z D A N I E 5462/2025/OS
Z POMIARÓW PÓL ELEKTROMAGNETYCZNYCH
WYKONANYCH DLA POTRZEB OCHRONY ŚRODOWISKA



Badany obiekt: Instalacja radiokomunikacyjna T-Mobile Polska S.A.
Numer i nazwa: 30865 (40712N!) GGD_NOWAKARCZ_LUBAN
Adres: ZIELONA WIEŚ DZ.33/5, Powiat kościerski, WOJ. POMORSKIE

Data wykonania pomiarów: 2025-06-24

Sprawozdanie z badań bez pisemnej zgody laboratorium nie może być powielane inaczej niż w całości.
Wynik przedstawione w niniejszym sprawozdaniu odnoszą się wyłącznie do badanego obiektu i do warunków i konfiguracji urządzeń w dniu wykonywania pomiarów.

7.3. Parametry techniczne źródła pola elektromagnetycznego

Dane przedstawiające maksymalne parametry pracy instalacji przekazane przez zleceniodawcę:

Parametry systemu nadawczo-odbiorczego:

Charakterystyka promieniowania		Kierunkowa					
Rzeczywisty czas pracy [h/dobę]		24					
Warunki pracy		Znamionowe					
Rodzaj wytwarzanego pola		Stacjonarne					
Lp.	Częstotliwość lub zakresy częstotliwości pracy [MHz]	Typ/producent anteny	liczba anten	Azymut [°]	kąt pochylecia [°]	Wysokość środka elektrycznego anteny [m n.p.t]	Równoważna moc promieniowana izotropowo (EIRP) [W]
1	3600	AQQQ NSN	1	40	4-10**	56.3	47886
2	800/1800/2100	ATR4518R11v06 Huawei	1	40	0-10**/0-10**/0-10**	56.3	18123
3	900/2600	ATR4518R11v06 Huawei	1	40	0-10**/0-10**	56.3	13370
4	3600	AQQQ NSN	1	140	4-10**	56.3	47886
5	800/1800/2100	ATR4518R11v06 Huawei	1	140	0-10**/0-10**/0-10**	56.3	18123
6	900/2600	ATR4518R11v06 Huawei	1	140	0-10**/0-10**	56.3	13370
7	3600	AQQQ NSN	1	260	4-10**	56.3	47886
8	800/1800/2100	ATR4518R11v06 Huawei	1	260	0-10**/0-10**/0-10**	56.3	18123
9	900/2600	ATR4518R11v06 Huawei	1	260	0-10**/0-10**	56.3	13370

* wskazane wartości kąta pochylecia anten, zgodnie z informacją uzyskaną od zleceniodawcy, są wartościami stałymi
 ** pomiary wykonano zgodnie z pkt 13., ppkt 2 załącznika do Rozporządzenia Ministra Klimatu z dnia 17 lutego 2020 r. (Dz. U. 2022, poz. 2630).

Parametry radiolinii:

Charakterystyka promieniowania		kierunkowa					
Rzeczywisty czas pracy [h/dobę]		24					
Warunki pracy		znamionowe					
Rodzaj wytwarzanego pola		stacjonarne					
Lp.	Linia radiowa			Antena			
	Typ/Producent	Częstotliwość pracy [GHz]	Równoważna moc promieniowana izotropowo (EIRP) [W]	Typ/producent	Średnica anteny [m]	Azymut [°]	Wysokość zainstalowania n.p.t [m]
1.	ERICSSON CN510 6363 Ericsson	38	1	ANT3_0.3 38 HP/HPX Ericsson	0.3	41	53
2.	NP ERICSSON RAU2X HP 23GHZ 28MHz/NP ERICSSON ML 6352 R2+ 70/80GHz 250MHz Ericsson	23/80	3549/5371	ANT2/2_0.6 23/80 HP/HP Ericsson	0.6	58	54
3.	NP ERICSSON ML 6363 23GHz 2x28MHz	23	9573	ANT3_0.9 23 HP/HPX Ericsson	0.9	88	53

Sprawozdanie z badań bez pisemnej zgody laboratorium nie może być powielane inaczej niż w całości.

Wynik przedstawione w niniejszym sprawozdaniu odnoszą się wyłącznie do badanego obiektu i do warunków i konfiguracji urządzeń w dniu wykonywania pomiarów.

Charakterystyka promieniowania			kierunkowa				
Rzeczywisty czas pracy [h/dobę]			24				
Warunki pracy			znamionowe				
Rodzaj wytwarzanego pola			stacjonarne				
Lp.	Linia radiowa			Antena			
	Typ/ Producent	Częstotliwość pracy [GHz]	Równoważna moc promieniowana izotropowo (EIRP) [W]	Typ/ producent	Średnica anteny [m]	Azymut [°]	Wysokość zainstalowania n.p.t [m]
	XPIC Ericsson						
4.	Ericsson CN510 RAU2X Ericsson	32	468	ANT2_0.3 32 HP Andrew	0.3	144	59
5.	NP ERICSSON ML 6363 18GHz 2x56MHz XPIC/NP ERICSSON ML 6352/3 70/80GHz 500MHz Ericsson	18/80	761/7414	ANT2/2_0.6 18/80 HPX/HP Ericsson	0.6	207	52
6.	Ericsson CN510 RAU2X Ericsson	32	296	ANT2_0.3 32 HP Andrew	0.3	318	52.2

7.4 Inne źródła pól elektromagnetycznych

Na podstawie informacji otrzymanych od użytkownika oraz obserwacji otoczenia miejsca wykonywania pomiarów nie stwierdzono występowania innych źródeł pola-EM.

8. Opis pomiarów

8.1. Metoda badań

Zgodna z rozporządzeniem Ministra Klimatu z dnia 17 lutego 2020 r. w sprawie sposobów sprawdzania dotrzymania dopuszczalnych poziomów pól elektromagnetycznych w środowisku (Dz.U. 2022 poz. 2630), określona w pkt 25 ppkt 1 załącznika do niniejszego rozporządzenia.

8.2. Termin pomiarów i warunki środowiskowe

Podczas wykonywania pomiarów pól elektromagnetycznych nie występowały opady atmosferyczne. Wyniki pomiaru parametrów pogodowych przedstawia poniższa tabela:

Data [rrrr-mm-dd]	Godzina [hh:mm- hh:mm]	Warunki środowiskowe			
		Temperatura [°C]		Wilgotność względna [%]	
2025-06-24	10:30-12:10	Przed pomiarem	Po pomiarach	Przed pomiarem	Po pomiarach
		15.1	15.6	72.7	72.5

Przedstawione wyżej warunki środowiskowe, występujące podczas wykonywania pomiarów pól elektromagnetycznych, są zgodne ze specyfikacją techniczną użytego zestawu pomiarowego.

8.3. Warunki pracy urządzeń nadawczych

Podczas pomiarów w przypadku uzyskania wyniku pomiaru szerokopasmowego wykonanego zastosowaną metodą, dla zakresów częstotliwości od 10 MHz do 300 GHz, powiększonego o rozszerzoną niepewność pomiaru U dla współczynnika rozszerzenia $k = 2$ przekraczającego 70% najniższej dopuszczalnej wartości składowej elektrycznej lub magnetycznej pola dla objętych pomiarami zakresów częstotliwości, uwzględnia się poprawki pomiarowe przekazane przez zleceniodawcę, umożliwiające uwzględnienie maksymalnych parametrów pracy instalacji zgodnie z pkt 7 załącznika do Rozporządzeniem Ministra Klimatu z dnia 17 lutego 2020 r. w sprawie sposobów sprawdzania dotrzymania dopuszczalnych poziomów pól elektromagnetycznych w środowisku (Dz. U. 2022, poz. 2630) zaznaczając, że wymagane jest

Sprawozdanie z badań bez pisemnej zgody laboratorium nie może być powielane inaczej niż w całości.
 Wynik przedstawione w niniejszym sprawozdaniu odnoszą się wyłącznie do badanego obiektu i do warunków i konfiguracji urządzeń w dniu wykonywania pomiarów.

wykonanie pomiaru z wykorzystaniem miernika selektywnego. W przypadku uzyskania wyniku pomiaru szerokopasmowego wykonanego zastosowaną metodą, dla zakresów częstotliwości od 10 MHz do 300 GHz, powiększonego o rozszerzoną niepewność pomiaru U dla współczynnika rozszerzenia $k = 2$ nieprzekraczającego 70% najniższej dopuszczalnej wartości składowej elektrycznej lub magnetycznej pola dla objętych pomiarami zakresów częstotliwości, nie uwzględnia się poprawek pomiarowych.

8.4. Wyposażenie pomiarowe

Zestaw pomiarowy służący do pomiaru natężenia składowej elektrycznej pola elektromagnetycznego złożony z szerokopasmowego miernika i sondy pomiarowej:

Oznaczenie miernika	Producent	Model	Numer fabryczny	Oznaczenie sondy	Producent	Model	Numer fabryczny
MF-01	Narda Safety Test Solution	Miernik pól elektromagnetycznych Narda FieldMan	B-0119	SF-01	Narda Safety Test Solution	Sonda EFD-6091	A-0067

Mierniki natężenia pola elektromagnetycznego podlegają okresowemu sprawdzeniu zgodnie z procedurą wewnętrzną P-03 i PB-01. Świadczenie wzorcowania zestawu pomiarowego z dnia 6 grudnia 2023 o numerze LWIMP/W/463/23 wydane przez Politechnikę Wrocławską. Data ważności świadectwa wzorcowania: 6 grudnia 2025 (zgodnie z procedurą wewnętrzną P-03).

Oznaczenie miernika	Producent	Model	Numer fabryczny	Oznaczenie sondy	Producent	Model	Numer fabryczny
MF-01	Narda Safety Test Solution	Miernik pól elektromagnetycznych Narda FieldMan	B-0119	SF-02	Narda Safety Test Solution	Sonda EFD-0691	A-0151

Mierniki natężenia pola elektromagnetycznego podlegają okresowemu sprawdzeniu zgodnie z procedurą wewnętrzną P-03 i PB-01. Świadczenie wzorcowania zestawu pomiarowego z dnia 13 września 2024 o numerze LWIMP/W/319/24 wydane przez Politechnikę Wrocławską. Data ważności świadectwa wzorcowania: 13 września 2026 (zgodnie z procedurą wewnętrzną P-03).

Termohigrometr:

Oznaczenie:	TH-07	Producent:	AZ INSTRUMENT CORP	Model:	Termohigrometr AZ8706
-------------	-------	------------	--------------------	--------	-----------------------

Data ważności świadectwa wzorcowania: 7 stycznia 2028 (zgodnie z procedurą wewnętrzną P-03).

Dalmierz:

Oznaczenie	Producent	Typ	Numer seryjny	Nr świadectwa wzorcowania	Data świadectwa wzorcowania
D-04	Leica	Dalmierz Leica Disto X310	843810404	Z3- Z32.4180.34.2025.826.4	1 kwietnia 2025

Data ważności świadectwa wzorcowania: 1 kwietnia 2035 (zgodnie z procedurą wewnętrzną P-03).

Odbiornik GNSS:

Odbiornik GNSS wbudowany w miernik natężenia pola elektromagnetycznego użyty podczas pomiarów	Producent	Model
	UBlox	NEO-M8T

Odbiorniki podlegają okresowemu sprawdzeniu zgodnie z procedurą wewnętrzną P-03.

9. Wyniki pomiarów

Pole elektryczne

Nr pionu	Opis umiejscowienia pionu (punktu) pomiarowego	Wysokość pomiaru [m]	Zmierzona wartość natężenia pola elektrycznego E [V/m] ^{1,5}			Wartość natężenia pola elektrycznego powiększona o niepewność pomiaru ⁴ E [V/m]	Wskaźnikowa wartość poziomu emisji pól elektromagnetycznych WME ³	Współrzędne geograficzne pionu (punktu) pomiarowego ²
			Sonda SF-01	Sonda SF-02	Wartość			
1	GKP w odległości poziomej 27m od anteny sektorowej az. 140°	0.3-2.0	<1.0*	<1.0*	<1.0*	1.3	0.05	54°7'22.8" 18°11'10.7"

Sprawozdanie z badań bez pisemnej zgody laboratorium nie może być powielane inaczej niż w całości. Wynik przedstawione w niniejszym sprawozdaniu odnoszą się wyłącznie do badanego obiektu i do warunków i konfiguracji urządzeń w dniu wykonywania pomiarów.

2	GKP w odległości poziomej 57m od anteny sektorowej az. 140° i anteny radioliniowej az. 144°	0.3-2.0	<1.0*	<1.0*	<1.0*	1.3	0.05	54°7'22.1" 18°11'11.8"
3	GKP w odległości poziomej 111m od anteny sektorowej az. 140°	0.3-2.0	<1.0*	<1.0*	<1.0*	1.3	0.05	54°7'20.6" 18°11'13.6"
4	GKP w odległości poziomej 19m od anteny sektorowej az. 40°	0.3-2.0	<1.0*	<1.0*	<1.0*	1.3	0.05	54°7'24.2" 18°11'10.0"
5	GKP w odległości poziomej 55m od anteny sektorowej az. 40° i anteny radioliniowej az.41°	0.3-2.0	<1.0*	<1.0*	<1.0*	1.3	0.05	54°7'25.0" 18°11'11.4"
6	GKP w odległości poziomej 114m od anteny sektorowej az. 40°	0.3-2.0	<1.0*	<1.0*	<1.0*	1.3	0.05	54°7'26.4" 18°11'13.6"
7	GKP w odległości poziomej 18m od anteny sektorowej az. 260°	0.3-2.0	<1.0*	<1.0*	<1.0*	1.3	0.05	54°7'23.5" 18°11'8.5"
8	GKP w odległości poziomej 53m od anteny sektorowej az. 260°	0.3-2.0	<1.0*	<1.0*	<1.0*	1.3	0.05	54°7'23.2" 18°11'6.4"
9	GKP w odległości poziomej 112m od anteny sektorowej az. 260°	0.3-2.0	<1.0*	<1.0*	<1.0*	1.3	0.05	54°7'22.8" 18°11'3.1"
10	GKP w odległości poziomej 48m od anteny radioliniowej az. 318°	0.3-2.0	<1.0*	<1.0*	<1.0*	1.3	0.05	54°7'24.6" 18°11'7.8"
11	GKP w odległości poziomej 51m od anteny radioliniowej az. 58°	0.3-2.0	<1.0*	<1.0*	<1.0*	1.3	0.05	54°7'24.2" 18°11'12.1"
12	GKP w odległości poziomej 57m od anteny radioliniowej az. 88°	0.3-2.0	<1.0*	<1.0*	<1.0*	1.3	0.05	54°7'23.5" 18°11'12.5"
13	GKP w odległości poziomej 54m od anteny radioliniowej az. 207°	0.3-2.0	<1.0*	<1.0*	<1.0*	1.3	0.05	54°7'22.1" 18°11'8.2"

Sprawozdanie z badań bez pisemnej zgody laboratorium nie może być powielane inaczej niż w całości.
 Wynik przedstawione w niniejszym sprawozdaniu odnoszą się wyłącznie do badanego obiektu i do warunków i konfiguracji urządzeń w dniu wykonywania pomiarów.

14	PKP na az. 176° w odległości poziomej 56m od anteny sektorowej az. 140°	0.3-2.0	<1.0*	<1.0*	<1.0*	1.3	0.05	54°7'21.7" 18°11'9.6"
15	PKP na az. 160° w odległości poziomej 57m od anteny sektorowej az. 140°	0.3-2.0	<1.0*	<1.0*	<1.0*	1.3	0.05	54°7'21.7" 18°11'10.3"
16	PKP na az. 147° w odległości poziomej 57m od anteny sektorowej az. 140°	0.3-2.0	<1.0*	<1.0*	<1.0*	1.3	0.05	54°7'21.7" 18°11'11.0"
17	PKP na az. 133° w odległości poziomej 61m od anteny sektorowej az. 140°	0.3-2.0	<1.0*	<1.0*	<1.0*	1.3	0.05	54°7'22.1" 18°11'11.8"
18	PKP na az. 118° w odległości poziomej 57m od anteny sektorowej az. 140°	0.3-2.0	<1.0*	<1.0*	<1.0*	1.3	0.05	54°7'22.4" 18°11'12.1"
19	PKP na az. 105° w odległości poziomej 59m od anteny sektorowej az. 140°	0.3-2.0	<1.0*	<1.0*	<1.0*	1.3	0.05	54°7'22.8" 18°11'12.5"
20	PKP na az. 75° w odległości poziomej 56m od anteny sektorowej az. 40°	0.3-2.0	<1.0*	<1.0*	<1.0*	1.3	0.05	54°7'23.9" 18°11'12.5"
21	PKP na az. 60° w odległości poziomej 60m od anteny sektorowej az. 40°	0.3-2.0	<1.0*	<1.0*	<1.0*	1.3	0.05	54°7'24.6" 18°11'12.5"
22	PKP na az. 46° w odległości poziomej 57m od anteny sektorowej az. 40°	0.3-2.0	<1.0*	<1.0*	<1.0*	1.3	0.05	54°7'25.0" 18°11'11.8"
23	PKP na az. 32° w odległości poziomej 57m od anteny sektorowej az. 40°	0.3-2.0	<1.0*	<1.0*	<1.0*	1.3	0.05	54°7'25.0" 18°11'11.4"
24	PKP na az. 20° w odległości poziomej 56m od anteny sektorowej az. 40°	0.3-2.0	<1.0*	<1.0*	<1.0*	1.3	0.05	54°7'25.3" 18°11'10.7"
25	PKP na az. 4° w odległości poziomej 54m od anteny sektorowej az. 40°	0.3-2.0	<1.0*	<1.0*	<1.0*	1.3	0.05	54°7'25.3" 18°11'10.0"

Sprawozdanie z badań bez pisemnej zgody laboratorium nie może być powielane inaczej niż w całości.
 Wynik przedstawione w niniejszym sprawozdaniu odnoszą się wyłącznie do badanego obiektu i do warunków i konfiguracji urządzeń w dniu wykonywania pomiarów.

26	PKP na az. 295° w odległości poziomej 51m od anteny sektorowej az. 260°	0.3-2.0	<1.0*	<1.0*	<1.0*	1.3	0.05	54°7'24.2" 18°11'6.7"
27	PKP na az. 280° w odległości poziomej 54m od anteny sektorowej az. 260°	0.3-2.0	<1.0*	<1.0*	<1.0*	1.3	0.05	54°7'23.9" 18°11'6.4"
28	PKP na az. 267° w odległości poziomej 53m od anteny sektorowej az. 260°	0.3-2.0	<1.0*	<1.0*	<1.0*	1.3	0.05	54°7'23.5" 18°11'6.4"
29	PKP na az. 252° w odległości poziomej 53m od anteny sektorowej az. 260°	0.3-2.0	<1.0*	<1.0*	<1.0*	1.3	0.05	54°7'23.2" 18°11'6.7"
30	PKP na az. 239° w odległości poziomej 53m od anteny sektorowej az. 260°	0.3-2.0	<1.0*	<1.0*	<1.0*	1.3	0.05	54°7'22.8" 18°11'6.7"
31	PKP na az. 226° w odległości poziomej 54m od anteny sektorowej az. 260°	0.3-2.0	<1.0*	<1.0*	<1.0*	1.3	0.05	54°7'22.4" 18°11'7.1"
—	GKP w odległości poziomej 342m od anteny sektorowej az. 40°	0.3-2.0	<1.0*	<1.0*	<1.0*	1.3	0.05	54°7'32.2" 18°11'21.8"
—	GKP w odległości poziomej 327m od anteny sektorowej az. 140°	0.3-2.0	<1.0*	<1.0*	<1.0*	1.3	0.05	54°7'15.2" 18°11'21.1"
—	GKP w odległości poziomej 327m od anteny sektorowej az. 260°	0.3-2.0	<1.0*	<1.0*	<1.0*	1.3	0.05	54°7'21.7" 18°10'51.6"

Pole magnetyczne (wyznaczone na podstawie pomiaru wartości natężenia pola elektrycznego)

Nr pionu	Opis umiejscowienia pionu (punktu pomiarowego)	Wysokość pomiaru [m]	Wartość natężenia pola magnetycznego H [A/m] ¹			Wartość natężenia pola magnetycznego powiększona o niepewność pomiaru ⁴ H [A/m]	Wskaźnikowa wartość poziomu emisji pól elektromagnetycznych WM _H ³	Współrzędne geograficzne pionu (punktu pomiarowego) ²
			Sonda SF-01	Sonda SF-02	Wartość			
1	GKP w odległości poziomej 27m od anteny	0.3-2.0	<0.003*	<0.003*	<0.003*	0.003	0.05	54°7'22.8" 18°11'10.7"

Sprawozdanie z badań bez pisemnej zgody laboratorium nie może być powielane inaczej niż w całości.
 Wynik przedstawione w niniejszym sprawozdaniu odnoszą się wyłącznie do badanego obiektu i do warunków i konfiguracji urządzeń w dniu wykonywania pomiarów.

	sektorowej az. 140°							
2	GKP w odległości poziomej 57m od anteny sektorowej az. 140° I anteny radioliniowej az. 144°	0.3-2.0	<0.003*	<0.003*	<0.003*	0.003	0.05	54°7'22.1" 18°11'11.8"
3	GKP w odległości poziomej 111m od anteny sektorowej az. 140°	0.3-2.0	<0.003*	<0.003*	<0.003*	0.003	0.05	54°7'20.6" 18°11'13.6"
4	GKP w odległości poziomej 19m od anteny sektorowej az. 40°	0.3-2.0	<0.003*	<0.003*	<0.003*	0.003	0.05	54°7'24.2" 18°11'10.0"
5	GKP w odległości poziomej 55m od anteny sektorowej az. 40° i anteny radioliniowej az. 41°	0.3-2.0	<0.003*	<0.003*	<0.003*	0.003	0.05	54°7'25.0" 18°11'11.4"
6	GKP w odległości poziomej 114m od anteny sektorowej az. 40°	0.3-2.0	<0.003*	<0.003*	<0.003*	0.003	0.05	54°7'26.4" 18°11'13.6"
7	GKP w odległości poziomej 18m od anteny sektorowej az. 260°	0.3-2.0	<0.003*	<0.003*	<0.003*	0.003	0.05	54°7'23.5" 18°11'8.5"
8	GKP w odległości poziomej 53m od anteny sektorowej az. 260°	0.3-2.0	<0.003*	<0.003*	<0.003*	0.003	0.05	54°7'23.2" 18°11'6.4"
9	GKP w odległości poziomej 112m od anteny sektorowej az. 260°	0.3-2.0	<0.003*	<0.003*	<0.003*	0.003	0.05	54°7'22.8" 18°11'3.1"
10	GKP w odległości poziomej 48m od anteny radioliniowej az. 318°	0.3-2.0	<0.003*	<0.003*	<0.003*	0.003	0.05	54°7'24.6" 18°11'7.8"
11	GKP w odległości poziomej 51m od anteny radioliniowej az. 58°	0.3-2.0	<0.003*	<0.003*	<0.003*	0.003	0.05	54°7'24.2" 18°11'12.1"
12	GKP w odległości poziomej 57m od anteny radioliniowej az. 88°	0.3-2.0	<0.003*	<0.003*	<0.003*	0.003	0.05	54°7'23.5" 18°11'12.5"
13	GKP w odległości poziomej 54m od anteny radioliniowej az. 207°	0.3-2.0	<0.003*	<0.003*	<0.003*	0.003	0.05	54°7'22.1" 18°11'8.2"

Sprawozdanie z badań bez pisemnej zgody laboratorium nie może być powielane inaczej niż w całości.
 Wynik przedstawione w niniejszym sprawozdaniu odnoszą się wyłącznie do badanego obiektu i do warunków i konfiguracji urządzeń w dniu wykonywania pomiarów.

14	PKP na az. 176° w odległości poziomej 56m od anteny sektorowej az. 140°	0.3-2.0	<0.003*	<0.003*	<0.003*	0.003	0.05	54°7'21.7" 18°11'9.6"
15	PKP na az. 160° w odległości poziomej 57m od anteny sektorowej az. 140°	0.3-2.0	<0.003*	<0.003*	<0.003*	0.003	0.05	54°7'21.7" 18°11'10.3"
16	PKP na az. 147° w odległości poziomej 57m od anteny sektorowej az. 140°	0.3-2.0	<0.003*	<0.003*	<0.003*	0.003	0.05	54°7'21.7" 18°11'11.0"
17	PKP na az. 133° w odległości poziomej 61m od anteny sektorowej az. 140°	0.3-2.0	<0.003*	<0.003*	<0.003*	0.003	0.05	54°7'22.1" 18°11'11.8"
18	PKP na az. 118° w odległości poziomej 57m od anteny sektorowej az. 140°	0.3-2.0	<0.003*	<0.003*	<0.003*	0.003	0.05	54°7'22.4" 18°11'12.1"
19	PKP na az. 105° w odległości poziomej 59m od anteny sektorowej az. 140°	0.3-2.0	<0.003*	<0.003*	<0.003*	0.003	0.05	54°7'22.8" 18°11'12.5"
20	PKP na az. 75° w odległości poziomej 56m od anteny sektorowej az. 40°	0.3-2.0	<0.003*	<0.003*	<0.003*	0.003	0.05	54°7'23.9" 18°11'12.5"
21	PKP na az. 60° w odległości poziomej 60m od anteny sektorowej az. 40°	0.3-2.0	<0.003*	<0.003*	<0.003*	0.003	0.05	54°7'24.6" 18°11'12.5"
22	PKP na az. 46° w odległości poziomej 57m od anteny sektorowej az. 40°	0.3-2.0	<0.003*	<0.003*	<0.003*	0.003	0.05	54°7'25.0" 18°11'11.8"
23	PKP na az. 32° w odległości poziomej 57m od anteny sektorowej az. 40°	0.3-2.0	<0.003*	<0.003*	<0.003*	0.003	0.05	54°7'25.0" 18°11'11.4"
24	PKP na az. 20° w odległości poziomej 56m od anteny sektorowej az. 40°	0.3-2.0	<0.003*	<0.003*	<0.003*	0.003	0.05	54°7'25.3" 18°11'10.7"
25	PKP na az. 4° w odległości poziomej 54m od anteny sektorowej az. 40°	0.3-2.0	<0.003*	<0.003*	<0.003*	0.003	0.05	54°7'25.3" 18°11'10.0"
26	PKP na az. 295° w odległości poziomej 51m od anteny sektorowej az. 260°	0.3-2.0	<0.003*	<0.003*	<0.003*	0.003	0.05	54°7'24.2" 18°11'6.7"

Sprawozdanie z badań bez pisemnej zgody laboratorium nie może być powielane inaczej niż w całości.
 Wynik przedstawione w niniejszym sprawozdaniu odnoszą się wyłącznie do badanego obiektu i do warunków i konfiguracji urządzeń w dniu wykonywania pomiarów.

27	PKP na az. 280° w odległości poziomej 54m od anteny sektorowej az. 260°	0.3-2.0	<0.003*	<0.003*	<0.003*	0.003	0.05	54°7'23.9" 18°11'6.4"
28	PKP na az. 267° w odległości poziomej 53m od anteny sektorowej az. 260°	0.3-2.0	<0.003*	<0.003*	<0.003*	0.003	0.05	54°7'23.5" 18°11'6.4"
29	PKP na az. 252° w odległości poziomej 53m od anteny sektorowej az. 260°	0.3-2.0	<0.003*	<0.003*	<0.003*	0.003	0.05	54°7'23.2" 18°11'6.7"
30	PKP na az. 239° w odległości poziomej 53m od anteny sektorowej az. 260°	0.3-2.0	<0.003*	<0.003*	<0.003*	0.003	0.05	54°7'22.8" 18°11'6.7"
31	PKP na az. 226° w odległości poziomej 54m od anteny sektorowej az. 260°	0.3-2.0	<0.003*	<0.003*	<0.003*	0.003	0.05	54°7'22.4" 18°11'7.1"
—	GKP w odległości poziomej 342m od anteny sektorowej az. 40°	0.3-2.0	<0.003*	<0.003*	<0.003*	0.003	0.05	54°7'32.2" 18°11'21.8"
—	GKP w odległości poziomej 327m od anteny sektorowej az. 140°	0.3-2.0	<0.003*	<0.003*	<0.003*	0.003	0.05	54°7'15.2" 18°11'21.1"
—	GKP w odległości poziomej 327m od anteny sektorowej az. 260°	0.3-2.0	<0.003*	<0.003*	<0.003*	0.003	0.05	54°7'21.7" 18°10'51.6"

GKP – Główny Kierunek Pomiarowy

PKP – Pomocniczy Kierunek Pomiarowy

¹ wyniki oznaczone * są wynikami poniżej czułości zestawu pomiarowego i są wynikami spoza zakresu akredytacji. Do obliczenia wyniku skorygowanego przyjęto wartość skorelowaną z rzeczywistym wynikiem pomiaru - dolną granicę akredytowanego zakresu pomiarowego metody

² współrzędne geograficzne pozyskane metodą pomiaru bezpośredniego

³ do wyznaczenia wartości wskaźnikowej W_{ME} i W_{MH} przyjęto na podstawie uzgodnień z klientem oraz rozpoznania źródeł, jako wartości dopuszczalne pola elektrycznego i magnetycznego odpowiednio 28 V/m i 0,073 A/m.

⁴ do wyznaczenia niepewności dla wyników poniżej czułości zestawu pomiarowego, przyjęto niepewność dla minimalnej wartości z zakresu pomiarowego.

⁵ maksymalna wartość chwilowa

Niepewność oszacowano zgodnie z dokumentem P-03 „Procedura nadzoru nad wyposażeniem” w postaci niepewności rozszerzonej wynikającej z niepewności standardowej pomnożonej przez współczynnik rozszerzenia $k=2$.

Całkowita szacowana niepewność rozszerzona składowej E wynosi odpowiednio:

sonda SF-01: 31.8% dla częstotliwości do 4 GHz, sonda SF-02: 27.4% dla częstotliwości do 4 GHz

Pomiar wykonany metodą 2 sond, opisaną w artykule Medycyna Pracy 2015;66(5):701-712 „Optymalizacja metodyki pomiaru wieloczęstotliwościowego pola elektromagnetycznego stacji bazowych telefonii komórkowej”.

Umieszczenie pionów (punktów) pomiarowych przedstawiono w załączniku nr 2 do niniejszego sprawozdania.

W obszarze pomiarowym, w którym na podstawie uprzednio przeprowadzonych obliczeń, stwierdzono występowanie w danych zakresach częstotliwości pól elektromagnetycznych o poziomach zbliżonych do poziomów dopuszczalnych, określonych w przepisach wydanych na podstawie art. 122 ust. 1 ustawy z dnia 27 kwietnia 2001 r. – Prawo ochrony środowiska nie stwierdzono występowania zabudowy mieszkalnej.

Sprawozdanie z badań bez pisemnej zgody laboratorium nie może być powielane inaczej niż w całości.

Wynik przedstawione w niniejszym sprawozdaniu odnoszą się wyłącznie do badanego obiektu i do warunków i konfiguracji urządzeń w dniu wykonywania pomiarów.

10. Omówienie wyników pomiarów

W związku z tym, że żadna z wartości zmierzonych, udokumentowanych w tabelach w pkt. 9, uzyskanych w skutek zastosowania pomiaru szerokopasmowego, powiększonego o rozszerzoną niepewność pomiaru U dla współczynnika rozszerzenia $k = 2$ nie przekroczyła 70% najniższej dopuszczalnej wartości składowej elektrycznej lub magnetycznej pola dla objętych pomiarami zakresów częstotliwości, nie uwzględnia się poprawek pomiarowych.

W wyniku zastosowania sposobu sprawdzenia dotrzymania dopuszczalnych poziomów pól elektromagnetycznych w środowisku, zgodnie pkt 25 ppkt 1 Rozporządzenia Ministra Klimatu z dnia 17 lutego 2020 r. (Dz. U. 2022, poz. 2630), w związku z tym, że żadna z wartości wskaźnikowych, udokumentowanych w tabelach w pkt. 9 nie przekracza wartości 1, stwierdza się, że w miejscach, w których wykonano pomiary w otoczeniu instalacji radiokomunikacyjnej 30865 (40712N!) GGD_NOWAKARCZ_LUBAN, dopuszczalne poziomy pól elektromagnetycznych w środowisku należy uznać za dotrzymane.

11. Podstawa prawna

- 1) Ustawa z dnia 27 kwietnia 2001 r. Prawo ochrony środowiska (Dz.U. 2024 poz. 54 z późn. zm.)
- 2) Rozporządzenie Ministra Zdrowia z dnia 17 grudnia 2019 r. w sprawie dopuszczalnych poziomów pól elektromagnetycznych w środowisku (Dz. U. 2019, poz. 2448)
- 3) Rozporządzenie Ministra Klimatu z dnia 17 lutego 2020 r. w sprawie sposobów sprawdzania dotrzymania dopuszczalnych poziomów pól elektromagnetycznych w środowisku (Dz. U. 2022, poz. 2630),
- 4) Akredytacja nr AB 419 wydana przez Polskie Centrum Akredytacji (wydanie 23, z dnia 5 marca 2024 r.)

12. Spis załączników

- Załącznik 1. Lokalizacja obiektu badań
- Załącznik 2. Usytuowanie pionów (punktów) pomiarowych
- Załącznik 3. Dokumentacja fotograficzna obiektu badań

13. Data wydania i autoryzowania sprawozdania

Obliczenia i sprawozdanie wykonał :

Sprawozdanie autoryzował:



Signed by /
Podpisano przez:

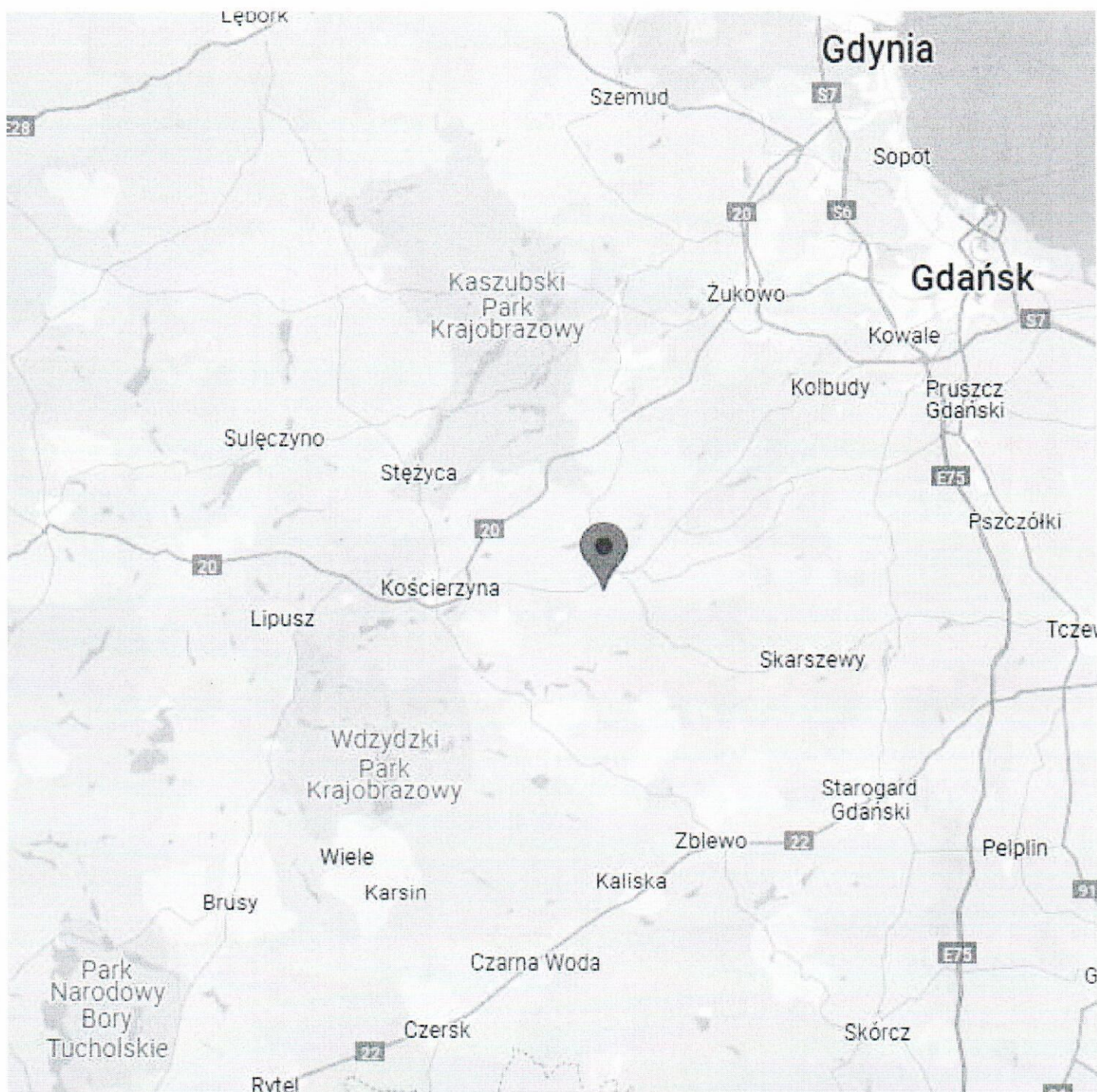
Date / Data:
2025-06-27 16:05



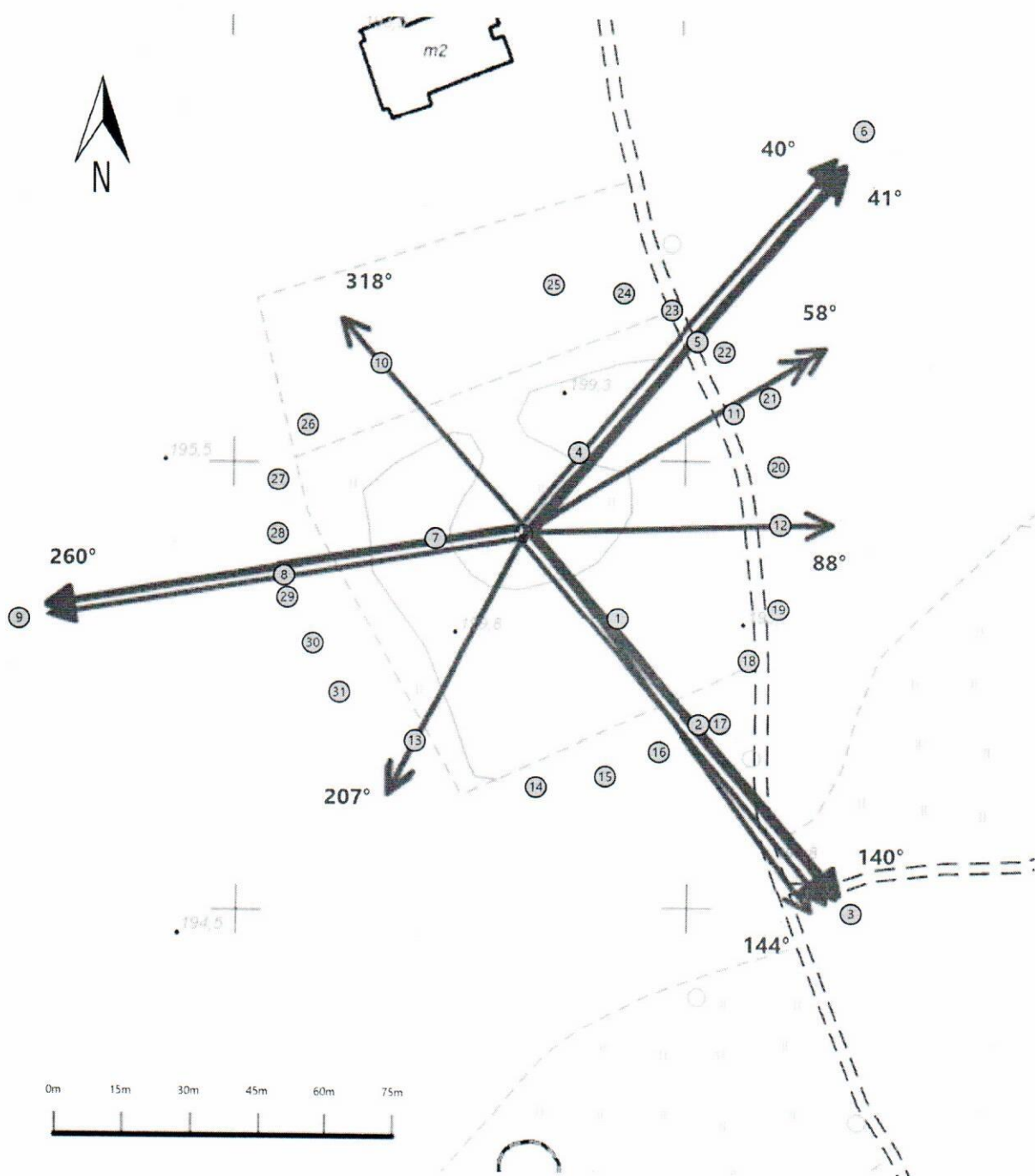
Elektronicznie podpisany przez
Data: 2025.06.27 17:14:06 +02'00'






Koniec sprawozdania

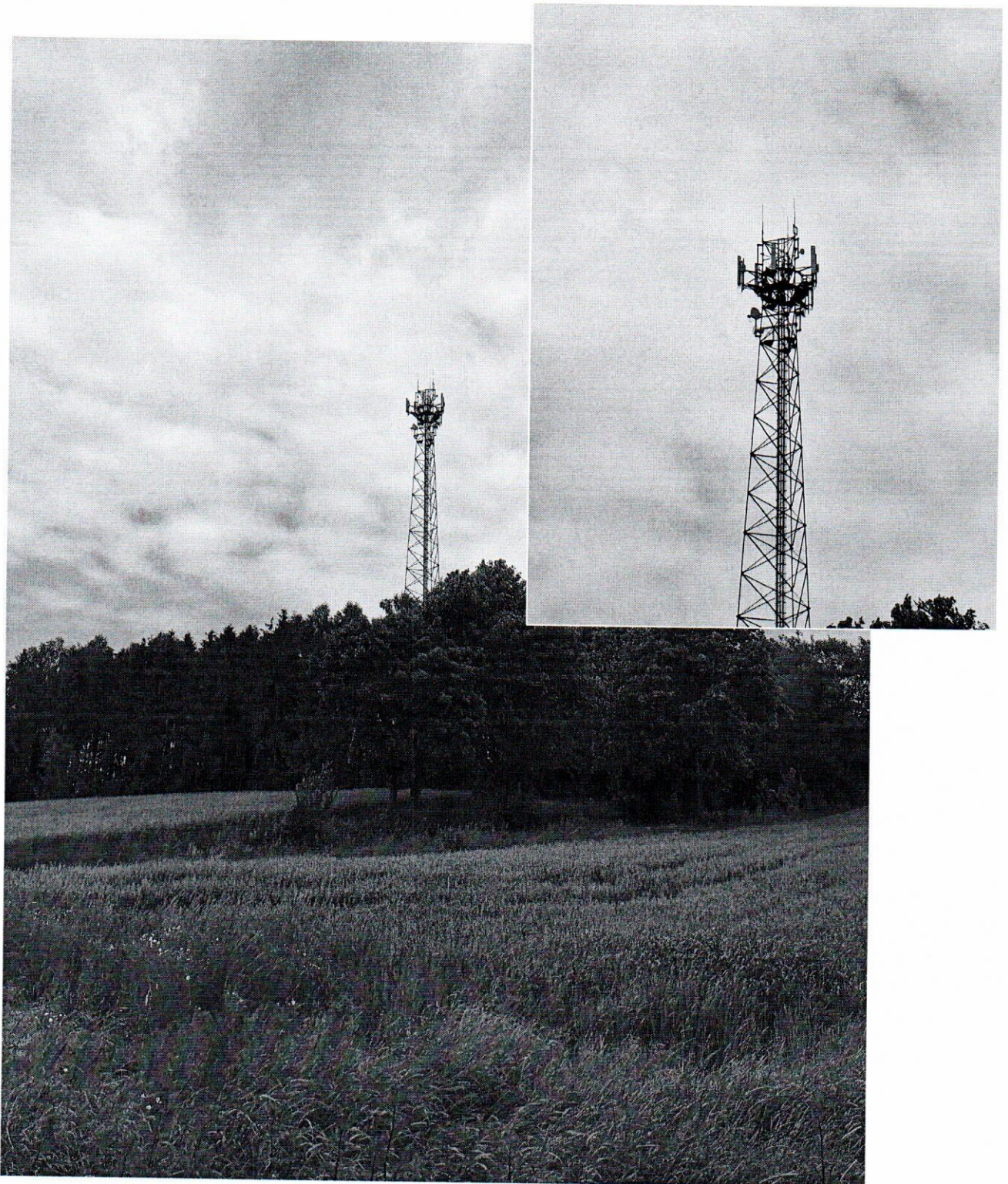
Sprawozdanie z badań bez pisemnej zgody laboratorium nie może być powielane inaczej niż w całości.
Wynik przedstawione w niniejszym sprawozdaniu odnoszą się wyłącznie do badanego obiektu i do warunków i konfiguracji urządzeń w dniu wykonywania pomiarów.



Załącznik nr 1	Instalacja radiokomunikacyjna T-Mobile Polska S.A. 30865 (40712N!) GGD_NOWAKARCZ_LUBAN Lokalizacja instalacji
----------------	---



<p>Załącznik nr 2</p>	<p>Instalacja radiokomunikacyjna T-Mobile Polska S.A. GGD_NOWAKARCZ_LUBAN (40712N!) Usytuowanie pionów pomiarowych w otoczeniu instalacji radiokomunikacyjnej</p>
<p>Legenda:</p>	<p>  Źródło pola elektromagnetycznego  Brak dostępu  Pion pomiarowy  Kierunek oddziaływania anten sektorowych  Kierunek oddziaływania anten radioliniowych </p>



Załącznik nr 3	Instalacja radiokomunikacyjna T-Mobile Polska S.A. 30865 (40712N!) GGD_NOWAKARCZ_LUBAN Dokumentacja fotograficzna
----------------	---